

Maritim Food AS

Redegjørelse Åpenhetsloven

Refererer til regnskapsåret 2022

Maritim Food AS er eid av Insula, og inngår som en del av forretningsområdet Insula Norge.

[INSULA](#) er et nordisk sjømatkonsern med hovedfokus på utvikling, foredling og salg av fisk og sjømatprodukter. Vår strategi er å være en komplett tilbyder av sjømat til dagligvare- og storhusholdningsmarkedet, med Norden som vårt hjemmemarked. Konsernet ble etablert i 2015. Fra vårt hovedkontor på Leknes i Lofoten, Norge, ledes en rekke sterke og tradisjonsrike sjømatbedrifter som alle har som mål å produsere og levere den beste sjømaten til kvalitetsbevisste forbrukere verden over. Vår bedriftsportefølje består av en rekke sjømatbedrifter i Norge, Sverige, Danmark, Finland og Island, og totalt sysselsetter konsernet rundt 1100 dyktige og dedikerte ansatte. Sammen representerer vi solid, tverrfaglig kompetanse tilknyttet foredling og salg av sjømat fra hav til bord, og et felles mål om å bidra til økt sjømatkonsum for en sunnere og mer bærekraftig verden.

Som leverandør av sjømat til et voksende marked, eiere av tradisjonelle bedrifter, og arbeidsgiver for engasjerte ansatte, følger det et stort ansvar. I Insula er vi opptatt av å bygge vår bedriftskultur basert på felles etiske prinsipper som sikrer gode arbeidsforhold og utvikling, for våre ansatte, i tillegg til trygg HMS, forsvarlig drift og produksjon.

Gjennom våre prosesser for medarbeidersamtaler og medarbeiderundersøkelser kartlegger og følger vi kontinuerlig opp hvordan organisasjonen og enkeltmenneskene i Insula har det, med mål om å bygge en sterk kultur som ivaretar fellesskapet og den enkelte.

Våre Interne Etiske retningslinjer (COC) er en del av The Insula Way. Formålet er å definere, tydeliggjøre og sikre rammer og forventninger til forretningsmessig etisk og korrekt opptreden for alle som opptrer som representanter for konsernet. Våre etiske retningslinjer gjelder for alle ansatte og styremedlemmer i konsernet, uavhengig av geografisk plassering eller selskapstilknytning. Det forventes derfor at alle setter av tid til å forstå innholdet og betydningen av disse, og at dette legges til grunn i den enkeltes arbeidshverdag. Respekt for mennesker og miljø, lovlighet og integritet er vårt felles grunnlag for videre utvikling.

Som ledd i å regulere samarbeidet med eksterne partnere og leverandører har Insula utarbeidet Etiske retningslinjer (COC) for leverandører. Disse er basert på FNs Global Compacts ti prinsipper om menneskerettigheter, arbeidsliv, miljø og antikorrupsjon, The International Labour Organization og OECDs retningslinjer, og beskriver forventninger og spesifikke krav våre leverandører skal overholde. I tillegg forventer Insula at alle leverandører, produktleverandører samt tjenesteleverandører og forretningspartner sørger for at deres underleverandører også møter kravene i disse retningslinjene og handler ansvarlig.

Overnevnte interne og eksterne Code of Conduct setter standarden for hvordan vi driver virksomheten vår. Respekt for mennesker og miljø, lovlighet og integritet er vårt felles grunnlag og lederskapsprinsipper, støttet av våre kjerneverdier; Nær, Modig og Engasjert.

En bedre verden gjennom kjærlighet til sjømat.

Om Maritim Food AS

Maritim Food AS er en betydelig produsent av dressing, fiskemat, hermetikk og andre produkter fra havet.

Selskapet har kontor i Fredrikstad og fabrikk i Gjerdsvika i Møre og Romsdal. Vi selger våre produkter hovedsakelig til kunder innen storhusholdning og dagligvarehandel i de nordiske landene.

Selskapet ble etablert i Fredrikstad i 1999 som et resultat av sammenslåingen mellom skalldyr-, salat-, dressing- og fiskematprodusentene E. Slorer Jacobsen & co AS og Fader Martin AS. Begge tradisjonsrike firmaer med lang erfaring i bransjen. E. Slorer Jacobsen & co ble etablert sent på 60-tallet med frysede skalldyr og skalldyr i lake som spesialitet, mens Fader Martin AS ble etablert tidlig på 80-tallet med dressing, salat, røkt og gravet fisk som sin produktportefølje.

Aktiviteten i Gjerdsvika ble først etablert i 1932, hvor opprinnelsen var en landhandel og et gårdsbruk der det ble produsert kjøtt- og fiskehermetikk.

Maritim Food har høyt fokus på kvalitet slik at du kan nyte dine produkter i trygg forvisning om at det du putter i munnen er god og trygg mat. Vi benytter kun kvalitetsråvarer fra godkjente leverandører.

Maritim Food ble en del av Insula-konsernet i november 2017.

Adresse hovedkontor: Borgarveien 13, 1633 Gamle Fredrikstad, Norge

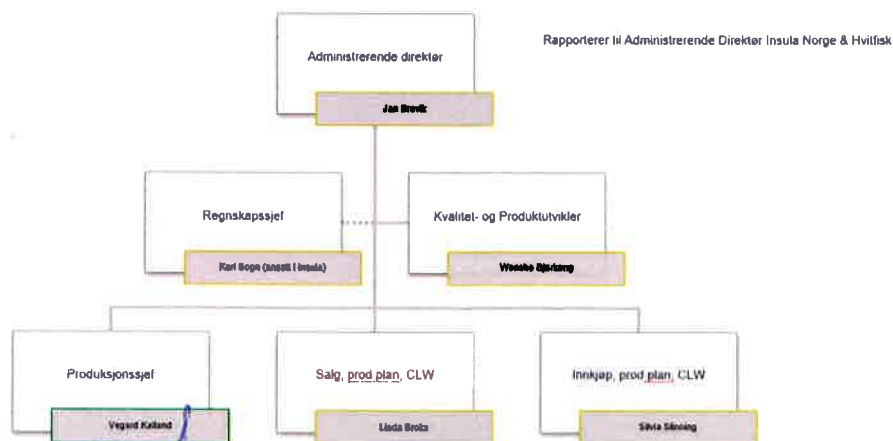
Antall ansatte: 47

Kontaktperson: Jan Brevik, Administrerende Direktør

E-post adresse: Jan.Brevik@insula.no

Nettadresse hvor rapporten er publisert: www.insula.no

Maritim Food AS er organisert som følger:



26/6'23
[Signature]
Dato og signatur Daglig leder

I Maritim Food er vi opptatt av å ivareta menneskerettigheter og sikre anstendige arbeidsforhold, og for å sikre dette har vi har definerte retningslinjer og rutiner som beskrevet under.

- For egen virksomhet:

Våre [Interne Etske retningslinjer \(COC\)](#) definerer selskapets standarder for hvordan vi gjør forretninger og opptrer som ansvarlige representanter for selskapet. Disse gjelder for alle ansatte og styremedlemmer, og alle må lese gjennom og skrive under på at de er forstått og at de skal etterleves. Respekt for mennesker og miljø, lovlidighet og integritet er vårt felles fundament for utvikling. Disse beskriver også nulltoleranse for trakassering og diskriminering, i tillegg til at vi har egne spesifiserte retningslinjer mot trakassering og diskriminering.

Vi er gjennom de ansattes organisering i NNN, bundet til overenskomst for Mat og Drikke, og samarbeider godt med de tillitsvalgte. Alle ansatte har arbeidsavtale, følger arbeidstidsbestemmelsene og lønnes ihht til tariff og lokale avtaler.

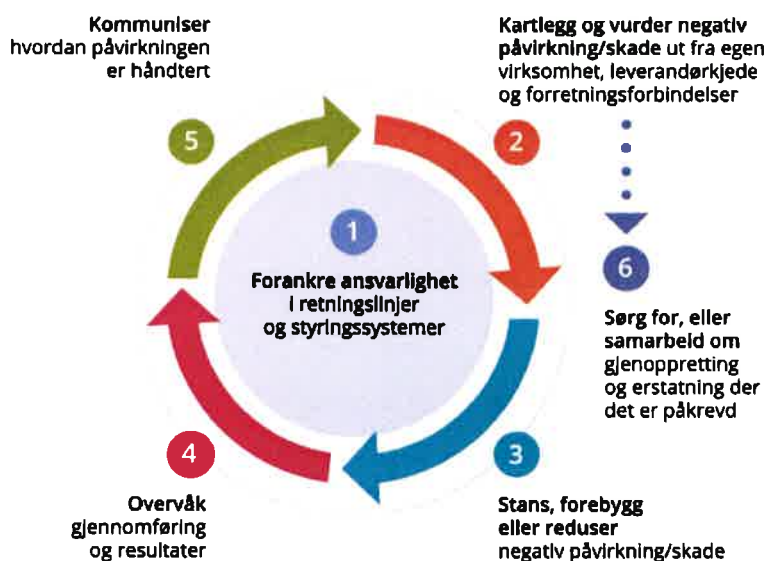
I henhold til AML har vi verneombud ved bedriften, og samarbeidet er systematisk og godt mellom HMS-ansvarlig og verneombudet.

- For leverandørkjeder og forretningsforbindelser:

Våre leverandørkjeder er ulik for hver enkelt vare/tjeneste. De fleste består av to ledd; leverandør og produsent. Andre har vist seg å være ganske komplekse, med mange innsatsfaktorer fra ulike underleverandører og mange mellomledd.

Som ledd i å regulere samarbeidet med eksterne partnere og leverandører har Insula utarbeidet [Etske retningslinjer \(COC\) for leverandører](#).

I vår bedrift jobber vi med aktsomhetsvurderinger gjennom å følge OECDs modell. Dette gjelder våre leverandører av råvarer, emballasje, serviceleverandører og andre samarbeidspartnere.



Vi har forankret ansvarlighet i vår visjon og våre verdier. Visjon: En bedre verden gjennom kjærlighet til sjømat. Verdier: Modig, nær og engasjert.

For å sikre forpliktelsen på å følge vår eksterne Code of Conduct henter vi inn underskrifter fra våre leverandører på at de har lest og forstått retningslinjene våre.

I tillegg henter vi inn opprinnelsesland for emballasje og råvarer, og ved prioritering i aktsomhetsvurderingene har vi tatt utgangspunkt i amorfis BSCIs klassifisering av risikoland. Land blir klassifisert (tildelt en score) basert på styresett. Land med score mellom 0-60 er definert som risikoland, og det er disse vi har vurdert videre.

For å avdekke negative avvik og konsekvenser i forhold til menneskerettigheter og anstendige arbeidsforhold har vi definerte varslingskanaler og klagemekanismer. Gjennom vår varslingsrutine har alle ansatte og innleide anledning til å varsle anonymt eller åpent. Oppfølging av varsling og sikkerhet for varsler er ivaretatt i rutinen. I tillegg gjennomgår vi med alle våre ansatte selskapets Interne Etske retningslinjer (COC). Disse omhandler også meldeplikt ved observasjon av brudd på retningslinjene.

I arbeidskontraktene skriver den ansatte under på at hen skal forholde seg til enhver tids gjeldende rutiner og retningslinjer.

Vi har et tett samarbeid med de tillitsvalgte og verneombud. Dette er viktig for selskapet, og også denne kanalen er essensiell for å avdekke eventuelle negative avvik.