

Nordic Group AS

# Redegjørelse Åpenhetsloven

Refererer til regnskapsåret 2022

Nordic Group er eid av Insula, og inngår som en del av forretningsområdet Insula Hvitfisk.

[INSULA](#) er et nordisk sjømatkonsern med hovedfokus på utvikling, foredling og salg av fisk og sjømatprodukter. Vår strategi er å være en komplett tilbyder av sjømat til dagligvare- og storhusholdningsmarkedet, med Norden som vårt hjemmemarked. Konsernet ble etablert i 2015. Fra vårt hovedkontor på Leknes i Lofoten, Norge, ledes en rekke sterke og tradisjonsrike sjømatbedrifter som alle har som mål å produsere og levere den beste sjømaten til kvalitetsbevisste forbrukere verden over. Vår bedriftsportefølje består av en rekke sjømatbedrifter i Norge, Sverige, Danmark, Finland og Island, og totalt sysselsetter konsernet rundt 1100 dyktige og dedikerte ansatte. Sammen representerer vi solid, tverrfaglig kompetanse tilknyttet foredling og salg av sjømat fra hav til bord, og et felles mål om å bidra til økt sjømatkonsum for en sunnere og mer bærekraftig verden.

Som leverandør av sjømat til et voksende marked, eiere av tradisjonelle bedrifter, og arbeidsgiver for engasjerte ansatte, følger det et stort ansvar. I Insula er vi opptatt av å bygge vår bedriftskultur basert på felles etiske prinsipper som sikrer gode arbeidsforhold og utvikling, for våre ansatte, i tillegg til trygg HMS, forsvarlig drift og produksjon.

Gjennom våre prosesser for medarbeidersamtaler og medarbeiderundersøkelser kartlegger og følger vi kontinuerlig opp hvordan organisasjonen og enkeltmenneskene i Insula har det, med mål om å bygge en sterk kultur som ivaretar fellesskapet og den enkelte.

Våre interne Etiske retningslinjer (COC) er en del av The Insula Way. Formålet er å definere, tydeliggjøre og sikre rammer og forventninger til forretningsmessig etisk og korrekt opptreden for alle som opptrer som representanter for konsernet. Våre etiske retningslinjer gjelder for alle ansatte og styremedlemmer i konsernet, uavhengig av geografisk plassering eller selskapstilknytning. Det forventes derfor at alle setter av tid til å forstå innholdet og betydningen av disse, og at dette legges til grunn i den enkeltes arbeidshverdag. Respekt for mennesker og miljø, lovlighet og integritet er vårt felles grunnlag for videre utvikling.

Som ledd i å regulere samarbeidet med eksterne partnere og leverandører har Insula utarbeidet Etiske retningslinjer (COC) for leverandører. Disse er basert på FNs Global Compacts ti prinsipper om menneskerettigheter, arbeidsliv, miljø og antikorrupsjon, The International Labour Organization og OECDs retningslinjer, og beskriver forventninger og spesifikke krav våre leverandører skal overholde. I tillegg forventer Insula at alle leverandører, produktleverandører samt tjenesteleverandører og forretningspartner sørger for at deres underleverandører også møter kravene i disse retningslinjene og handler ansvarlig.

Overnevnte interne og eksterne Code of Conduct setter standarden for hvordan vi driver virksomheten vår. Respekt for mennesker og miljø, lovlighet og integritet er vårt felles grunnlag og lederskapsprinsipper, støttet av våre kjerneverdier; Nær, Modig og Engasjert.

*En bedre verden gjennom kjærlighet til sjømat.*

## Om Nordic Group AS

Nordic Group AS er et levende sjømatelskap med lange tradisjoner i å betjene produsentene langs Norges kyst og med et omfattende nettverk av fornøyde kunder over hele verden. Selskapet trader sjømat til eksportmarkedet, og har opparbeidet seg et solid nettverk av leverandører av sjømat langs hele kysten av Norge der hovedtyngden ligger i Nord-Norge.

Selskapet ble etablert i 1967 i Trondheim som et samarbeidsforetak for eksport av fiskeprodukter fra ledende hvitfiskaktører lokalisert langs kysten av Nord-Norge. Under ledelsen av Oddleiv Korsnes fikk selskapet eksportlisens til USA i 1968, som umiddelbart ble hovedmarkedet for filetblokker og nye produkter til cateringmarkedet.

Fokuset skiftet etter hvert over til produkter for catering og detaljhandel med nye kunder i det britiske og franske markedet i tillegg til USA.

Over tid har ny teknologi og forbedret logistikk gjort produksjon og salg av ferske filetprodukter mer lønnsomme for næringen, og i 2004 begynte Nordic Group å selge ferske fiskeprodukter. Etter dette har eksport av fersk fisk og filetprodukter i tillegg til kongekrabbe vært hovedaktiviteten sammen med fortsatt eksport av frosne filetblokker.

Nordic Group ble en del av Insula-konsernet i august 2017.

Adresse hovedkontor: Dronningens gate 15, 7011 Trondheim, Norge

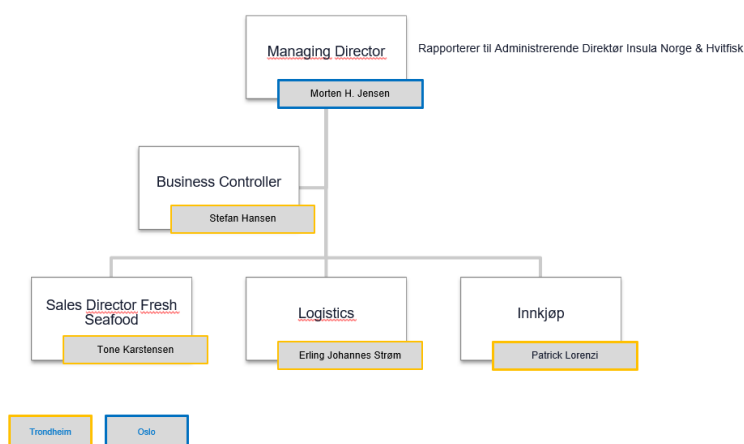
Antall ansatte: 15

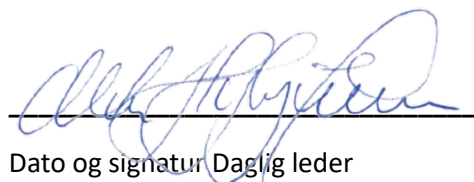
Kontaktperson: Morten Hyldborg Jensen, Administrerende Direktør

E-post adresse: [morten.jensen@insula.no](mailto:morten.jensen@insula.no)

Nettadresse hvor rapporten er publisert: [www.insula.no](http://www.insula.no), [www.nordicgroup.no](http://www.nordicgroup.no)

### Bedriftens organisering på et overordnet nivå:





Dato og signatur Daglig leder

Trondheim, 28.06.23

I Nordic Group AS er vi opptatt av å ivareta menneskerettigheter og sikre anstendige arbeidsforhold, og for å sikre dette har vi har definerte retningslinjer og rutiner som beskrevet under.

- For egen virksomhet:

Våre [Interne Etske retningslinjer \(COC\)](#) definerer selskapets standarder for hvordan vi gjør forretninger og opptrer som ansvarlige representanter for selskapet. Disse gjelder for alle ansatte og styremedlemmer, og alle må lese gjennom og skrive under på at de er forstått og at de skal etterleves. Disse er publisert på selskapets Intranett, som alle har tilgang til digitalt. Respekt for mennesker og miljø, lovlighet og integritet er vårt felles fundament for utvikling. Disse beskriver også nulltoleranse for trakassering og diskriminering, i tillegg til at vi har egne spesifiserte retningslinjer mot trakassering og diskriminering som finnes tilgjengelig for alle i den digitale personalhåndboken.

Alle ansatte har arbeidsavtale, følger arbeidstidsbestemmelsene og lønnes iht. bransjestandard og kompetanse.

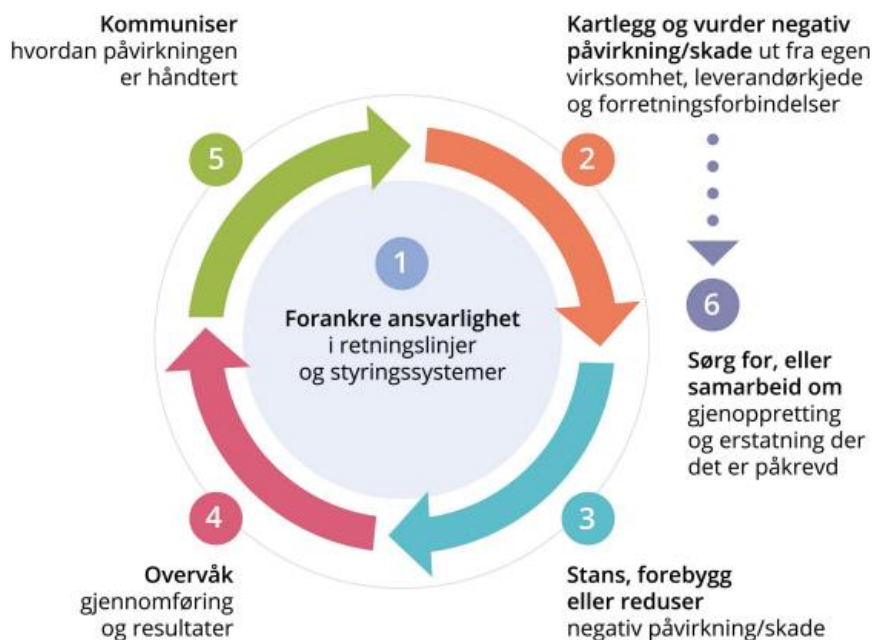
I henhold til AML har vi verneombud ved bedriften, og samarbeidet er godt.

- For leverandørkjeder og forretningsforbindelser:

Våre leverandørkjeder er ulik for hver enkelt vare/tjeneste. De fleste består av to ledd; leverandør og produsent. Andre har vist seg å være ganske komplekse, med mange innsatsfaktorer fra ulike underleverandører og mange mellomledd.

Som ledd i å regulere samarbeidet med eksterne partnere og leverandører har Insula utarbeidet [Etske retningslinjer \(COC\) for leverandører](#).

I vår bedrift jobber vi med å etablere aktsomhetsvurderinger gjennom å følge OECDs modell. Dette gjelder våre leverandører av råvarer, emballasje, serviceleverandører og andre samarbeidspartnere.



Vi har forankret ansvarlighet i vår visjon og våre verdier. Visjon: En bedre verden gjennom kjærlighet til sjømat. Verdier: Modig, nær og engasjert.

For å sikre forpliktelsen på å følge vår eksterne Code of Conduct vil det i løpet av neste periode hentes inn underskrifter fra våre leverandører på at de har lest og forstått retningslinjene våre.

I tillegg henter vi inn opprinnelsesland for emballasje og råvarer, og ved prioritering i aktsomhetsvurderingene har vi tatt utgangspunkt i amorfis BSCIs klassifisering av risikoland. Land blir klassifisert (tildelt en score) basert på styresett. Land med score mellom 0-60 er definert som risikoland, og det er disse vi har vurdert videre.

**For å avdekke negative avvik og konsekvenser i forhold til menneskerettigheter og anstendige arbeidsforhold har vi definerte varslingskanaler og klagemekanismer.** Gjennom vår varslingsrutine har alle ansatte og innleide anledning til å varsle anonymt eller åpent. Oppfølging av varsling og sikkerhet for varsler er ivaretatt i rutinen. Varslingsrutinene finnes i personalhåndboken som alle ansatte har tilgang til digitalt.

I tillegg gjennomgår vi med alle våre ansatte selskapets Interne Etiske retningslinjer (COC). Disse omhandler også meldeplikt ved observasjon av brudd på retningslinjene.

I arbeidskontraktene skriver den ansatte under på at hen skal forholde seg til enhver tids gjeldende rutiner og retningslinjer.

Vi har et godt samarbeid med verneombud. Dette er viktig for selskapet, og også denne kanalen er essensiell for å avdekke eventuelle negative avvik.

For å ivareta innsikt i arbeidsmiljø og trivsel på arbeidsplassen gjennomfører vi en gang i året en medarbeiderundersøkelse. Tiltak og aktiviteter for å videreutvikle det som er bra og for å utvikle og forbedre de områdene selskapet har forbedringsmuligheter, vil nedfelles i en handlingsplan. Denne skal utvikles i samarbeid med alle ansatte.