
Sjøfrisk Norge AS

Redegjørelse Åpenhetsloven

Refererer til regnskapsåret 2022

Sjøfrisk AS er eid av Insula, og inngår som en del av forretningsområdet Insula Norge.

[INSULA](#) er et nordisk sjømatkonsern med hovedfokus på utvikling, foredling og salg av fisk og sjømatprodukter. Vår strategi er å være en komplett tilbyder av sjømat til dagligvare- og storhusholdningsmarkedet, med Norden som vårt hjemmemarked. Konsernet ble etablert i 2015. Fra vårt hovedkontor på Leknes i Lofoten, Norge, ledes en rekke sterke og tradisjonsrike sjømatbedrifter som alle har som mål å produsere og levere den beste sjømaten til kvalitetsbevisste forbrukere verden over. Vår bedriftsportefølje består av en rekke sjømatbedrifter i Norge, Sverige, Danmark, Finland og Island, og totalt sysselsetter konsernet rundt 1100 dyktige og dedikerte ansatte. Sammen representerer vi solid, tverrfaglig kompetanse tilknyttet foredling og salg av sjømat fra hav til bord, og et felles mål om å bidra til økt sjømatkonsum for en sunnere og mer bærekraftig verden.

Som leverandør av sjømat til et voksende marked, eiere av tradisjonelle bedrifter, og arbeidsgiver for engasjerte ansatte, følger det et stort ansvar. I Insula er vi opptatt av å bygge vår bedriftskultur basert på felles etiske prinsipper som sikrer gode arbeidsforhold og utvikling, for våre ansatte, i tillegg til trygg HMS, forsvarlig drift og produksjon.

Gjennom våre prosesser for medarbeidersamtaler og medarbeiderundersøkelser kartlegger og følger vi kontinuerlig opp hvordan organisasjonen og enkeltmenneskene i Insula har det, med mål om å bygge en sterk kultur som ivaretar fellesskapet og den enkelte.

Våre interne Etiske retningslinjer (COC) er en del av The Insula Way. Formålet er å definere, tydeliggjøre og sikre rammer og forventninger til forretningsmessig etisk og korrekt opptreden for alle som opptrer som representanter for konsernet. Våre etiske retningslinjer gjelder for alle ansatte og styremedlemmer i konsernet, uavhengig av geografisk plassering eller selskapstilknytning. Det forventes derfor at alle setter av tid til å forstå innholdet og betydningen av disse, og at dette legges til grunn i den enkeltes arbeidshverdag. Respekt for mennesker og miljø, lovlighet og integritet er vårt felles grunnlag for videre utvikling.

Som ledd i å regulere samarbeidet med eksterne partnere og leverandører har Insula utarbeidet Etiske retningslinjer (COC) for leverandører. Disse er basert på FNs Global Compacts ti prinsipper om menneskerettigheter, arbeidsliv, miljø og antikorrupsjon, The International Labour Organization og OECDs retningslinjer, og beskriver forventninger og spesifikke krav våre leverandører skal overholde. I tillegg forventer Insula at alle leverandører, produktleverandører samt tjenesteleverandører og forretningspartner sørger for at deres underleverandører også møter kravene i disse retningslinjene og handler ansvarlig.

Overnevnte interne og eksterne Code of Conduct setter standarden for hvordan vi driver virksomheten vår. Respekt for mennesker og miljø, lovlighet og integritet er vårt felles grunnlag og lederskapsprinsipper, støttet av våre kjerneverdier; Nær, Modig og Engasjert.

En bedre verden gjennom kjærlighet til sjømat.

Om Sjøfrisk Norge AS

Sjøfrisk Norge AS er den norske dagligvarekjeden REMA 1000 sin egen leverandør av fisk og sjømat, opprettet gjennom et samarbeid mellom Insula og REMA 1000. Sjøfrisk er et rent salgsselskap som kun selger til REMA 1000 i Norge.

Sjøfrisk sourcer og selger hovedvolumet av sjømatprodukter fra de ulike produserende enhetene i Insula-systemet, men også fra eksterne leverandører. Varene selges utelukkende under REMA 1000 sine egne merkevarer og konsepter. Produktene Sjøfrisk leverer dekker de fleste segmenter innen fisk og sjømat; både fersk og fryst fisk som laks, ørret, torsk og sei, men også bearbejdede produkter som fiskemat, gratenger og panerte produkter i tillegg til frosne skalldyr og sushi.

Sjøfrisk ble etablert i 2016 og har pr. mai 2023 9 ansatte med kontor på Oslo Fiskehall.

27.06.23 *Gunn Tølliv*

Dato og signatur Daglig leder

Adresse hovedkontor: Akershusstranda 23, 0150 Oslo, Norge

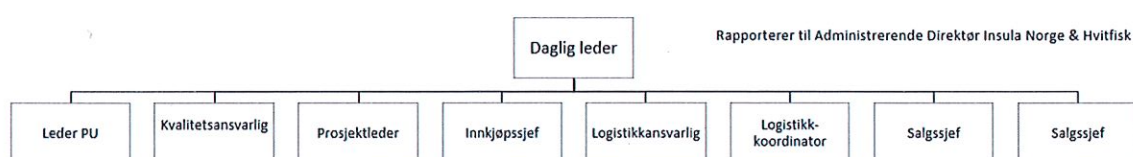
Antall ansatte: 9

Kontaktperson: Gunvor J. Collier, Daglig leder

E-post adresse: gunvor.collier@sjofrisk.no

Nettadresse hvor rapporten er publisert: www.insula.no

Sjøfrisk AS er organisert som følger:



I Sjøfrisk er vi opptatt av å ivareta menneskerettigheter og sikre anstendige arbeidsforhold, og for å sikre dette har vi har definerte retningslinjer og rutiner som beskrevet under.

- For egen virksomhet:

Våre [Interne Ethiske retningslinjer \(COC\)](#) definerer selskapets standarder for hvordan vi gjør forretninger og opptrer som ansvarlige representanter for selskapet. Disse gjelder for alle ansatte og styremedlemmer, og alle må lese gjennom og skrive under på at de er forstått og at de skal etterleves. Disse er publisert på selskapets Intranett, som alle har tilgang til digitalt. Respekt for mennesker og miljø, lovlighet og integritet er vårt felles fundament for utvikling. Disse beskriver også nulltoleranse for trakassering og diskriminering, i tillegg til at vi har egne spesifiserte retningslinjer mot trakassering og diskriminering.

Alle ansatte har arbeidsavtale, følger arbeidstidsbestemmelsene og lønnes iht. bransjestandard og kompetanse.

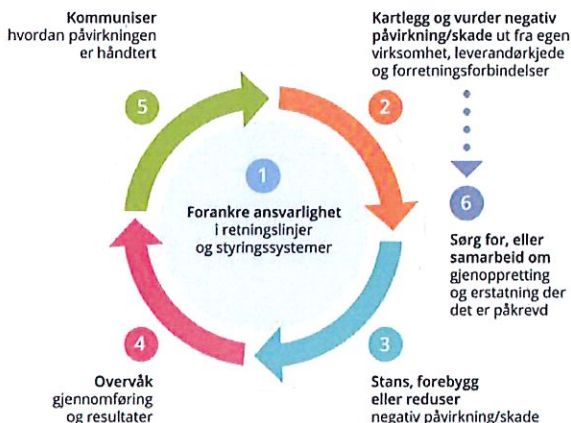
I henhold til AML har vi verneombud ved bedriften, og samarbeidet er godt.

- For leverandørkjeder og forretningsforbindelser:

Våre leverandørkjeder er ulik for hver enkelt vare/tjeneste. De fleste består av to ledd; leverandør og produsent. Andre har vist seg å være ganske komplekse, med mange innsatsfaktorer fra ulike underleverandører og mange mellomledd.

Som ledd i å regulere samarbeidet med eksterne partnere og leverandører har Insula utarbeidet [Ethiske retningslinjer \(COC\) for leverandører](#). I tillegg til dette, så stilles det krav til medlemskap i SEDEX (eller tilsvarende som BSCI) for produksjonssteder utenfor Norden.

I vår bedrift jobber vi med aktsomhetsvurderinger gjennom å følge OECDs modell. Dette gjelder våre leverandører av råvarer, emballasje, serviceleverandører og andre samarbeidspartnere.



Vi har forankret ansvarlighet i vår visjon og våre verdier. Visjon: En bedre verden gjennom kjærlighet til sjømat. Verdier: Modig, nær og engasjert. For å sikre forpliktelsen på å følge vår eksterne Code of Conduct henter vi inn underskrifter fra våre leverandører på at de har lest og forstått retningslinjene våre.

I Sjøfrisk Norge AS har Daglig leder hovedansvar for policy og strategier. Ansvar for operativ oppfølging, kartlegging, aktsomhetsvurderinger, risikovurdering, tiltak og evaluering ligger hos kvalitetsansvarlig.

Sjøfrisk har fulgt OECDs modell for aktsomhetsvurderinger. Dette gjelder alle våre leverandører av råvarer, emballasje, serviceleverandører og andre samarbeidspartnere. Gjennom denne modellen blir potensiell og faktisk negativ påvirkning identifisert og kartlagt. Kartleggingen er gjort med utgangspunkt i 'Amorfi BSCIs klassifisering av risikoland', 'Global rights index 2022' og 'Transparency International – Corruption perception Index 2022', samarbeid og tett dialog med våre leverandører, besøk og erfaringer.

Vi har innhentet en forpliktelse på å følge vår Code of Conduct som alle våre leverandører må signere. I tillegg har vi kartlagt opprinnelsesland for råvarer og emballasje. Etske retningslinjer er en del av 'The Insula Way', disse gjelder for alle ansatte og styremedlemmer i konsernet, uavhengig av geografisk plassering eller selskapstilknytning. Våre etiske retningslinjer finner du på: <https://www.insula.no/om-oss/etske-retningslinjer/>. Ved prioritering i aktsomhetsvurderingene har vi tatt utgangspunkt i amorfi BSCIs klassifisering av risikoland. Land blir klassifisert (tildelt en score) basert på styresett. Land med score mellom 0-60 er definert som risikoland, og det er disse vi har vurdert videre.

For å avdekke negative avvik og konsekvenser i forhold til menneskerettigheter og anstendige arbeidsforhold har vi definerte varslingskanaler og klagemekanismer. Gjennom vår varslingsrutine har alle ansatte og innleide anledning til å varsle anonymt eller åpent. Oppfølging av varsling og sikkerhet for varsler er ivaretatt i rutinen.

I tillegg gjennomgår vi med alle våre ansatte selskapets Interne Etske retningslinjer (COC). Disse omhandler også meldeplikt ved observasjon av brudd på retningslinjene.

I arbeidskontraktene skriver den ansatte under på at hen skal forholde seg til enhver tids gjeldende rutiner og retningslinjer. Vi har et godt samarbeid med verneombud. Dette er viktig for selskapet, og også denne kanalen er essensiell for å avdekke eventuelle negative avvik.

For å ivareta innsikt i arbeidsmiljø og trivsel på arbeidsplassen planlegger vi å gjennomføre en medarbeiderundersøkelse en gang i året. Tiltak og aktiviteter for å videreutvikle det som er bra og for å utvikle og forbedre de områdene selskapet har forbedringsmuligheter, vil nedfelles i en handlingsplan. Denne skal utvikles i samarbeid med alle ansatte.

Viktigste innsatsfaktorer/råvarer og geografi (2022):

Innsatsfaktorer/ råvarer	Totalt volum (tonn) av totalt 8914 tonn	Type produkt	Geografi, Opprinnelse
Rødfisk	2449	Laks, Ørret	Norge
Hvitfisk	582	Torsk, Sei	Norge, Færøyene, Island
Fiskemat	1832	Fiskepudding, fiskekaker	Norge, Færøyene
Panert	179	Panerte fiskeprodukter	Nederland
Gratenger	352	Gratenger	Sverige
Røkt/pålegg	710	Røkt laks, røkt ørret, gravet laks, kaviar	Norge, Sverige
Skalldyr	1932	Krabbe, krabbeklør, krabbeskjell, fryste skalldyr (rå og kokt vannamei, reker)	Norge, Grønland/Danm ark, Vietnam
Sushi	229	Maki, nigiri	Norge, Kina
Annet	443	Tunfisk,	Vietnam

Type innkjøp/leverandørforhold:

Helt/delvis egeneid produksjon (%)	Innkjøp direkte fra produsent (%)	Innkjøp via agent/ mellomledd/ importør/merkevareleverandør (%)	Annet (%)
0%	88%	12%	0%

Opplysninger om faktiske negative konsekvenser og vesentlig risiko for negative konsekvenser som virksomheten har avdekket gjennom sine aktsomhetsvurderinger:

I regnskapsåret 2022 har Sjøfrisk Norge AS prioritert, kartlagt og vurdert risiko basert på land, råvare og leverandører gjennom OECDs sin anbefalte metode. Under kartleggingen ble potensiell og faktisk negativ påvirkning identifisert og kartlagt med utgangspunkt i kildebruk, risikoland, sårbarhet, erfaringer og dialog med leverandører. Sjøfrisk har hatt et økt fokus og satt av ressurser for å jobbe med aktsomhetsvurderinger i egen virksomhet og vår leverandørkjede.

Vår leverandørkjede er kompleks, og vi har derfor fokusert og prioritert basert på geografisk risiko. Hovedandelen av våre produkter kommer fra Norge, som er et lavrisikoland. I løpet av 2022 fikk vi imidlertid en økning i råvarer fra risikoland, fryste skalldyr fra Vietnam. Produktene som kommer fra Vietnam kategoriserer vi som Tier 2 leverandører, da vi kjøper disse via en BRC-sertifisert agent i Norge. Det har vært et økt fokus på negativ påvirkning scampi har på samfunn, natur og mennesker. Det har vært spesielt fokus på hvilken grad oppdrettsanlegg i Vietnam kan ha på mangroveskog, økologisk mangfold rundt anlegget, lokalsamfunnet og deres levebrød. Tiltak for å redusere og forhindre negativ påvirkning har derfor vært å velge leverandør og oppdrettsanlegg som velger bærekraftige metoder i henhold til WWF og anerkjente sertifiseringsmetoder som ASC. I tillegg var Sjøfrisk med på leverandørbesøk i Vietnam april 2022, der vi fikk være med på en kvalitet og ansvarsrevisjon med vår leverandør.

Vi har ikke funnet noen faktisk negativ påvirkning, kun potensielle i vår aktsomhetsvurdering. Vi vil ha et økt fokus videre på å følge opp våre leverandører og underleverandører fra risikoland, samt gjøre en bredere kartlegging av alle innsatsfaktorer i leverandørkjeden vår. Leverandørkjeden er kompleks, og mange involverte parter, gjør at god dialog er ekstremt viktig. I 2022 har vi fått økt kunnskap om hele vår leverandørkjede, oppdatert retningslinjer i organisasjonen og økt fokus på ansvar i leverandørkjeden vår. Erfaringer fra 2022 har gjort oss mer klar over viktigheten gode metoder, god dialog, åpenhet og interne retningslinjer er for å jobbe relevant med risikovurdering i hele leverandørkjeden. Kravet om Sedex-medlemskap og tilhørende SMETA-revisjon gjør det enklere å følge opp og kartlegge type risiko som finnes, potensielle og faktiske.

Etter arbeidet med risikovurdering og aktsomhetsvurderinger har vi sett at vi må implementere nye rutiner og prosedyrer internt i selskapet. Arbeidet har startet og vi vil jobbe videre med å etablere gode rutiner for innhenting av dokumentasjon og dialog med produsent helt fra første kontakt. Flere leverandørbesøk og internrevisjoner fremover vil øke kunnskap om land, produkt, produsenter og leverandører i alle ledd.

<i>Opplysninger om faktiske negative konsekvenser og vesentlig risiko for negative konsekvenser som virksomheten har avdekket gjennom sine aktsomhetsvurderinger</i>	<i>Relatert tema</i>	<i>Ekstern/Intern (Hvis ekstern - skriv inn land)</i>	<i>Opplysninger om tiltak som virksomheten har iverksatt, eller planlegger å iverksette for å stanse faktiske negative konsekvenser eller begrense vesentlig risiko for negative konsekvenser, og resultatet eller forventede resultater av disse tiltakene</i>
Negativ påvirkning på samfunn, natur og mennesker i forbindelse med oppdrett av reker.	Miljø Dyrevelferd Utslipp Drivhusgasser Avfall Vann	Vietnam	God dialog og oppfølging av våre leverandør og deres underleverandører. Leverandørbesøk og økt fokus på ansvar og bærekraft ved besøk.
Uetiske arbeidsforhold hvor sårbare grupper kan utnyttes	Tvangsarbeid Barnearbeid Fagorganisering Lønn Arbeidstid	Vietnam Kina	Krav om medlemskap i SEDEX for alle leverandører utenfor Norden, eller BSCI. For leverandører som leverer direkte til Sjøfrisk vil vi gjennomføre internrevisjoner, spesielt på leverandører som leverer fra risikoland.