

Fiskcentralen AS

# Redegjørelse Åpenhetsloven

Refererer til regnskapsåret 2023



Fiskcentralen er eid av Insula og inngår som en del av foretningsområde Insula Norge.

[INSULA](#) er et nordisk sjømatkonsern med hovedfokus på utvikling, foredling og salg av fisk og sjømatprodukter. Vår strategi er å være en komplett tilbyder av sjømat til dagligvare- og storhusholdningsmarkedet, med Norden som vårt hjemmemarked. Konsernet ble etablert i 2015. Fra vårt hovedkontor på Leknes i Lofoten, Norge, ledes en rekke sterke og tradisjonsrike sjømatbedrifter som alle har som mål å produsere og levere den beste sjømaten til kvalitetsbevisste forbrukere verden over. Vår bedriftsportefølje består av en rekke sjømatbedrifter i Norge, Sverige, Danmark, Finland og Island, og totalt sysselsetter konsernet rundt 1100 dyktige og dedikerte ansatte. Sammen representerer vi solid, tverrfaglig kompetanse tilknyttet foredling og salg av sjømat fra hav til bord, og et felles mål om å bidra til økt sjømatkonsum for en sunnere og mer bærekraftig verden.

Som leverandør av sjømat til et voksende marked, eiere av tradisjonelle bedrifter, og arbeidsgiver for engasjerte ansatte, følger det et stort ansvar. I Insula er vi opptatt av å bygge vår bedriftskultur basert på felles etiske prinsipper som sikrer gode arbeidsforhold og utvikling, for våre ansatte, i tillegg til trygg HMS, forsvarlig drift og produksjon.

Gjennom våre prosesser for medarbeidersamtaler og medarbeiderundersøkelser kartlegger og følger vi kontinuerlig opp hvordan organisasjonen og enkeltmenneskene i Insula har det, med mål om å bygge en sterk kultur som ivaretar fellesskapet og den enkelte.

Våre interne Etiske retningslinjer (COC) er en del av The Insula Way. Formålet er å definere, tydeliggjøre og sikre rammer og forventninger til forretningsmessig etisk og korrekt opptreden for alle som opptrer som representanter for konsernet. Våre etiske retningslinjer gjelder for alle ansatte og styremedlemmer i konsernet, uavhengig av geografisk plassering eller selskapstilknytning. Det forventes derfor at alle setter av tid til å forstå innholdet og betydningen av disse, og at dette legges til grunn i den enkeltes arbeidshverdag. Respekt for mennesker og miljø, lovlighet og integritet er vårt felles grunnlag for videre utvikling.

Som ledd i å regulere samarbeidet med eksterne partnere og leverandører har Insula utarbeidet Etiske retningslinjer (COC) for leverandører. Disse er basert på FNs Global Compacts ti prinsipper om menneskerettigheter, arbeidsliv, miljø og antikorrupsjon, The International Labour Organization og OECDs retningslinjer, og beskriver forventninger og spesifikke krav våre leverandører skal overholde. I tillegg forventer Insula at alle leverandører, produktleverandører samt tjenesteleverandører og forretningspartner sørger for at deres underleverandører også møter kravene i disse retningslinjene og handler ansvarlig.

Overnevnte interne og eksterne Code of Conduct setter standarden for hvordan vi driver virksomheten vår. Respekt for mennesker og miljø, lovlighet og integritet er vårt felles grunnlag og lederskapsprinsipper, støttet av våre kjerneverdier; Nær, Modig og Engasjert.

*En bedre verden gjennom kjærlighet til sjømat.*

## Om Fiskcentralen

Fiskcentralen med datterselskaper ble en del av Insula-konsernet i juli 2015.

Adresse hovedkontor: Akershusstranda 1, 0150 Oslo, Norge

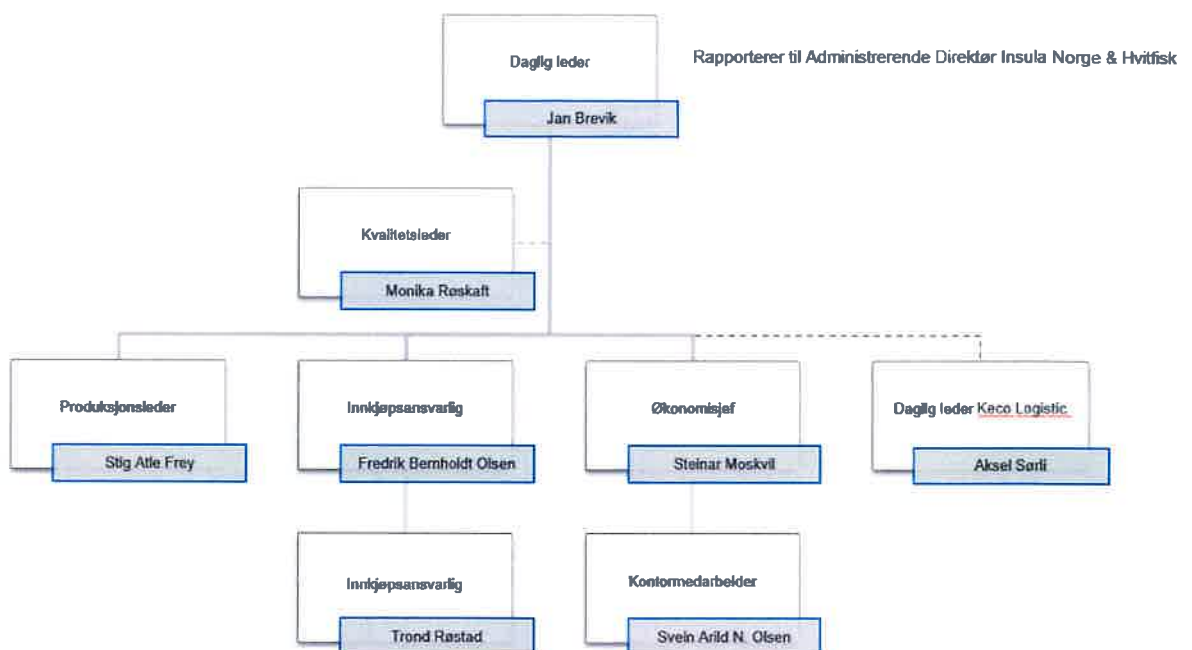
Antall ansatte: 59

Kontaktperson: Jan Brevik, Daglig leder

E-post adresse: Jan Brevik@insula.no

Nettadresse hvor rapporten er publisert: [www.insula.no](http://www.insula.no)

**Fiskcentralen AS er organisert som følger:**



12/8.24  
  
Dato og signatur Daglig leder

På Fiskcentralen er vi opptatt av å ivareta menneskerettigheter og sikre anstendige arbeidsforhold, og for å sikre dette har vi definerte retningslinjer og rutiner som beskrevet under.

Våre [Interne Etske retningslinjer \(COC\)](#) definerer selskapets standarder for hvordan vi gjør forretninger og opptrer som ansvarlige representanter for selskapet. Disse gjelder for alle ansatte og styremedlemmer, og alle må lese gjennom og skrive under på at de er forstått og at de skal etterleves. Respekt for mennesker og miljø, lovlighet og integritet er vårt felles fundament for utvikling. Disse beskriver også nulltoleranse for trakassering og diskriminering, i tillegg til at vi har egne spesifiserte retningslinjer mot trakassering og diskriminering.

Alle ansatte har arbeidsavtale, følger arbeidstidsbestemmelsene og lønnes ihht til tariff overenskomst Fiskeindustribedrifter.

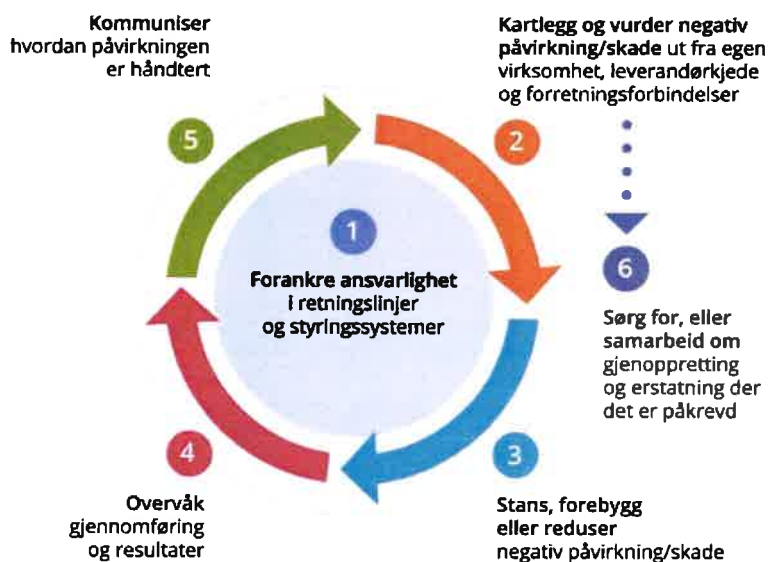
I henhold til AML har vi verneombud ved bedriften, og samarbeidet er systematisk og godt mellom HMS-ansvarlig og verneombudet.

- For leverandørkjeder og forretningsforbindelser:

Våre leverandørkjeder er ulik for hver enkelt vare/tjeneste. De fleste består av to ledd; leverandør og produsent. Andre har vist seg å være ganske komplekse, med mange innsatsfaktorer fra ulike underleverandører og mange mellomledd.

Som ledd i å regulere samarbeidet med eksterne partnere og leverandører har Insula utarbeidet [Etske retningslinjer \(COC\) for leverandører](#).

I vår bedrift jobber vi med **aktsomhetsvurderinger gjennom å følge OECDs modell**. Dette gjelder våre leverandører av råvarer, emballasje, serviceleverandører og andre samarbeidspartnere.



Vi har forankret ansvarlighet i vår visjon og våre verdier. Visjon: En bedre verden gjennom kjærlighet til sjømat. Verdier: Modig, nær og engasjert.

For å sikre forpliktelsen på å følge vår eksterne Code of Conduct henter vi inn underskrifter fra våre leverandører på at de har lest og forstått retningslinjene våre.

I tillegg henter vi inn opprinnelsesland for emballasje og råvarer, og ved prioritering i aktsomhetsvurderingene har vi tatt utgangspunkt i amorfi BSCIs klassifisering av risikoland. Land blir klassifisert (tildelt en score) basert på styresett. Land med score mellom 0-60 er definert som risikoland, og det er disse vi har vurdert videre.

**For å avdekke negative avvik og konsekvenser i forhold til menneskerettigheter og anstendige arbeidsforhold har vi definerte varslingskanaler og klagemekanismer.** Gjennom vår varslingsrutine har alle ansatte og innleide anledning til å varsle anonymt eller åpent. Oppfølging av varsling og sikkerhet for varsler er ivaretatt i rutinen. I tillegg gjennomgår vi med alle våre ansatte selskapets Interne Etiske retningslinjer (COC). Disse omhandler også meldeplikt ved observasjon av brudd på retningslinjene.

I arbeidskontraktene skriver den ansatte under på at hen skal forholde seg til enhver tids gjeldende rutiner og retningslinjer.

Vi har et tett samarbeid med de tillitsvalgte og verneombud. Dette er viktig for selskapet, og også denne kanalen er essensiell for å avdekke eventuelle negative avvikt.